

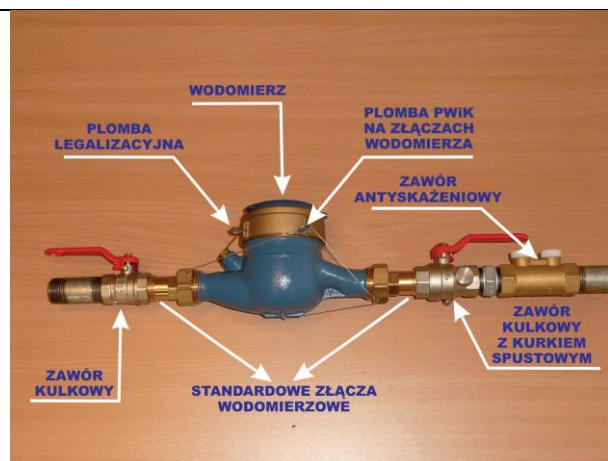
Szanowni Państwo

Wodociągowo-Ciepłownicza Spółka z o.o. COWIK w Bartoszycach uprzejmie informuje, że w latach 2019-2021, w ramach projektu Telemetry na usługach mieszkańców dokona przeglądu, wymiany i wyposażenia w nakładki GPS (przesyłające do biura informacje o ilości dostarczonej wody lub ciepła), urządzeń pomiarowych będących własnością Spółki. Pozwoli to na pozyskiwanie bieżących informacji dotyczących dostarczanych mediów, rozliczanie rzeczywistych kosztów a także na informowanie odbiorców o przypadkach poboru, istotnie przewyższającego dotychczasowy. Pozwoli to na szybszą reakcję w przypadku awarii, przecieków, wycieków ze spłuczki itp.

Informacje dotyczące przewidywanych terminów wizyty osób uprawnionych do zainstalowania i oplombowania urządzeń będą Państwo otrzymywać pocztą, wraz z fakturami, **z kilkutygodniowym wyprzedzeniem**. Zgodnie z przepisami ustawowymi i umowami o dostarczanie wody lub ciepła, urządzenia pomiarowe są własnością dostawcy usług a Odbiorca zobowiązany jest przygotować i utrzymywać pomieszczenie, w którym jest ono zainstalowane oraz **zapewnić przedstawicielom przedsiębiorstwa swobodny dostęp**, celem dokonania odczytów, wymian, niezbędnych napraw itp.

Wodociągowo-Ciepłownicza Spółka z o.o. COWIK w Bartoszycach bardzo liczy na współpracę Odbiorców w okresie realizacji projektu. Warunkiem otrzymania 2 milionowego dofinansowania jest bowiem ukończenie projektu w terminie.

Ponadto Spółka przystępuje do weryfikacji umów i ich zmiany, w celu zachowania zgodności z najnowszym stanem prawnym oraz regulaminem dostarczania wody i odbioru ścieków (dostępny na stronie BIP <https://www.bip.cowik-bartoszyce.pl/32,regulaminy>). Osoby, które są właścicielami lub najemcami budynków lub lokali, przejętymi w drodze spadku, zakupu, dzierżawy itp. a nie posiadają umów ze Spółką COWIK proszone są o kontakt osobisty lub telefoniczny - 89 762 80 04



Ustawa z dnia 7 czerwca 2001 r. o zbiorowym zaopatrzeniu w wodę i zbiorowym odprowadzaniu ścieków (wyciąg)

1. Kto bez uprzedniego zawarcia umowy, o której mowa w art. 6 ust. 1, pobiera wodę z urządzeń wodociągowych, podlega karze grzywny do 5 000 zł.

2. Karze określonej w ust. 1 podlega także ten, kto:

1) Uszkadza wodomierz główny, zrywa lub uszkadza plomby umieszczone na wodomierzach, urządzeniach pomiarowych lub zaworze odcinającym, a także wpływa na zmianę, zatrzymanie lub utratę właściwości lub funkcji meteorologicznych wodomierza głównego lub urządzenia pomiarowego;

2) Nie dopuszcza przedstawiciela przedsiębiorstwa wodociągowo-kanalizacyjnego do wykonania czynności określonych w art. 7. Jednym z podstawowych obowiązków właściciela jest dbałość o pomieszczenie, w którym jest tzw. podejście do urządzenia pomiarowego - wodomierza, tak, by nie doszło do przypadkowego zerwania plomb zabezpieczających.